


ČÍSLO REVIZE	DATUM REVIZE	POPIS REVIZE
2.	---	---
1.	---	---

<small>GENERÁLNÍ PROJEKTANT:</small>  PROJEKCE DOPRAVNÍ FILIP s.r.o. Švermova 1338, 413 01 Roudnice nad Labem tel.: 416 831 624 IČO: 28714792, DIČ: CZ28714792 HIP: Ing. Vít Ondráček		<small>OTISK RAŽITKA:</small>
Investor: Praha 14, Bratří Venclíků 1073, 198 21 Praha 9		
KÚ: Kyje (731226), Hloubětín (731234))		

Zodpovědný projektant: Ing. Josef Filip, Ph.D.		<small>ZPRACOVATEL ČÁSTI:</small>  PROJEKCE DOPRAVNÍ
Vypracoval: Ing. Vít Ondráček		

Datum: 09/2021	Číslo zakázky: 19-046-3	Formátů A4: 13	Stupeň: DPS
Zakázka: IZOLAČNÍ ZELEŇ ČESKOBRODSKÁ			Měřítka: -- Paré:
Příloha: TECHNICKÁ ZPRÁVA ZOV			Číslo přílohy: E.1

OBSAH

E.1 Technická zpráva ZOV	5
Identifikační údaje	5
a) Potřeby a spotřeby rozhodujících médií a hmot, jejich zajištění	5
b) Odvodnění staveniště	6
c) Napojení staveniště na stávající dopravní a technickou infrastrukturu	6
d) Vliv provádění stavby na okolní stavby a pozemky	6
e) Ochrana okolí staveniště, požadavky na související asanace, demolice, kácení dřevin	7
f) Maximální dočasné a trvalé zábory pro staveniště	8
g) Požadavky na bezbariérové obchozí trasy	8
h) Maximální produkovaná množství a druhy odpadů a emisí při výstavbě, jejich likvidace	8
i) Bilance zemních prací, požadavky na přísun nebo deponie zemin	8
j) Ochrana životního prostředí při výstavbě	8
k) Zásady bezpečnosti a ochrany zdraví při práci na staveništi	9
l) Úpravy pro bezbariérové užívání výstavbou dotčených ploch	9
m) Zásady pro dopravně-inženýrská opatření	10
n) Stanovení speciálních podmínek pro provádění stavby	10
o) Zařízení staveniště s vyznačením vjezdu	10
p) Postup výstavby, rozhodující dílčí termíny	10
q) Závěr	12

E.1 TECHNICKÁ ZPRÁVA ZOV

IDENTIFIKAČNÍ ÚDAJE

Údaje o stavbě

<u>Název stavby:</u>	Izolační zeleň Českobrodská
<u>Místo stavby:</u>	Park podél ul. Českobrodské. Mezi ul. Broumarská a Průmyslová, včetně přesahu do ul. Českobrodské a ul. Dářské.
<u>Katastrální území:</u>	Kyje (731226), Hloubětín (731234)
<u>Předmět dokumentace:</u>	Novostavba, stavba trvalá
<u>Stupeň dokumentace:</u>	Projektová dokumentace staveb dálnic, silnic, místních komunikací a veřejně přístupných účelových komunikací pro provádění stavby – dle přílohy č. 6 k vyhlášce 146/2008 Sb. Dokumentace obsahuje soubor staveb.

Údaje o žadateli/stavebníkovi

<u>Stavebník:</u>	Praha 14 Bratří Venclíků 1073 198 21 Praha 9 IČ: 00231312
-------------------	--

Údaje o zpracovateli projektové dokumentace

<u>Generální projektant:</u> (SO 101-104)	Projekce dopravní Filip s.r.o. Švermova 1338 413 01 Roudnice nad Labem IČO: 287 14 792
Autorizovaná osoba:	Ing. Josef Filip, Ph.D., Kollárova 2776, 413 01 Roudnice n. L. Autorizace č. 0401915 (ID00 dopravní stavby; II00 městské inženýrství)
Elektro objekty: (SO 401, 402, 403)	ELTODO a.s. Novodvorská 1010/14 142 00 Praha 4 - Lhotka IČO 45274517
Autorizovaná osoba:	Ing. Martin Čížek, U Císařské cesty 216 Praha 10 - Benice 10300 Autorizace č. 0011985 (IT00 technologická zařízení staveb)

A) POTŘEBY A SPOTŘEBY ROZHODUJÍCÍCH MÉDIÍ A HMOT, JEJICH ZAJIŠTĚNÍ

Stavební materiály budou na stavenišť dopravovány nákladními automobily po stávající veřejné silniční komunikační síti.

Stavba se nachází v prostoru vybaveném technickou infrastrukturou, v blízkosti se nachází vedení IS s možností napojení. S ohledem na rozsah a charakter stavby se však s napojením neuvažuje. Pokud se zhotovitel nedohodne se správcí IS jinak, v rámci výstavby bude voda přivážena v nádržích, dodávka energie zajišťována dieselovými centrály a komunikace v rámci staveniště

bude řešena pomocí mobilních telefonů či krátkovlnných vysílaček. Potřeba zemního plynu nepřichází v úvahu.

B) ODVODNĚNÍ STAVENIŠTĚ

Odvodnění staveniště není nutné nijak zvlášť zabezpečovat. Pouze v případě nutnosti je možno potřebnou plochu odvodnit soustavou rýh. Bezpodmínečně nutné je zamezit zavodnění odkryté zemní pláně, možno provést např. položením separační geotextilie a vrstvy štěrku.

C) NAPOJENÍ STAVENIŠTĚ NA STÁVAJÍCÍ DOPRAVNÍ A TECHNICKOU INFRASTRUKTURU

Staveniště bude na dopravní infrastrukturu napojeno v místech stávajících napojení řešeného území, tedy:

- SO101 – Park Izolační zeleň
 - Stávající sjezd z ul. Českobrodské naproti parku Jiráskův sad.
 - Další případné dočasné sjezdy mohou být zřízeny z ul. Českobrodské. Jejich povolení, zřízení a poté i odstranění zajistí dodavatel stavby dle svých potřeb.
- SO102 – Lokalita kolem autobusové zastávky Spolská
 - Stavba bude probíhat těsně podél vozovek ulic Sýkovecká a Českobrodská
- SO102 – Lokalita u ul. Dářské
 - Přístup na staveniště je vhodné realizovat z ul. Dářské, v omezené míře z ul. Českobrodské.
- SO103 – Lokalita kolem objektu Akcíz
 - V lokalitě se nacházejí 2 stávající sjezdy. Jeden v ul. Českobrodská, druhý v ul. Průmyslová
- SO104 – Souvislá údržba
 - Přístup společný s SO101, popřípadě z přilehlé ulice Českobrodská

Využití konkrétních napojení bude záviset na postupu zvoleném postupu výstavby dle konkrétního zhotovitele.

Stavba se nachází v prostoru vybaveném technickou infrastrukturou, v blízkosti se nachází vedení IS s možností napojení. Potřeba napojení závisí na zvoleném postupu výstavby zhotovitelem.

Pokud se zhotovitel nedohodne se správcí IS jinak, v rámci výstavby bude voda přivážena v nádržích, dodávka energie zajišťována dieselovými centrály a komunikace v rámci staveniště bude řešena pomocí mobilních telefonů či krátkovlnných vysílaček. Potřeba zemního plynu nepřichází v úvahu.

D) VLIV PROVÁDĚNÍ STAVBY NA OKOLNÍ STAVBY A POZEMKY

S ohledem na charakter stavebních prací je nutné během stavebních prací dodržovat ohleduplnost vůči obyvatelům, v maximální možné míře omezit hluk a prašnost. Vozidla vyjíždějící ze stavby musí být řádně očištěna, aby nedocházelo k znečištění veřejných komunikací.

Při provádění stavby je nutno dbát na ochranu proti hluku dle nařízení vlády č. 272/2011 Sb., o ochraně zdraví před nepříznivými účinky hluku a vibrací.

Hygienický limit akustického tlaku ze stavební činnosti nesmí přesahovat LAeq,s 65 dB v době od 7,00 – 21,00 hod, LAeq,s 60 dB v době od 6,00 – 7,00 a od 21,00 – 22,00 hod a LAeq,s 55 dB v době od 22,00 – 6,00 hod ve venkovním chráněném prostoru.

Stavební práce budou prováděny pouze v době od 7,00 hod do 18,00 hod, při dodržení akustických opatření (např. protihlukové stěny u sbíječek, seznámení obyvatelů přilehlého domu před započatím hlučných prací atd.) a hluk ze stavební činnosti nepřekročí ve venkovním chráněném prostoru staveb hygienický limit LAeq,s 65 dB.

Hlučné stavební práce budou prováděny v omezené časové době od 8 – 12 a 14 – 16 hodin, tedy v době s pozdějším raním začátkem, s dobou přestávky a s koncem v době, kdy se vrací lidé z práce.

V rámci stavebních prací požadujeme dodržování opatření ke snižování zatěžování okolí stavby prachem a jinými látkami znečišťujícími ovzduší. Po čas stavby bude postupováno dle následujících zásad:

- a) Při manipulaci se stavebním, sypkým či jiným materiálem budou aplikována opatření k minimalizaci zatěžování okolí prachem (plachtování, kropení za suchého a větrného počasí).
- b) Při znečištění veřejných komunikací v souvislosti se stavbou budou tyto nečistoty na náklady zhotovitele neprodleně odstraněny.
- c) Používat výhradně vozidla a stavební mechanismy, které splňují příslušné emisní limity podle platné legislativy pro mobilní zdroje.
- d) Před výjezdem nákladních aut z prostoru staveniště na veřejné komunikace bude v případě potřeby zajištěno odstraňování bláta z pneumatik a podběhů.
- e) Při odvozu prашného materiálu bude používáno plachtování nákladu na ložné ploše automobilů.

Nakládání s odpady podrobně popsáno v souhrnné technické zprávě, kapitola B.2.10.

E) OCHRANA OKOLÍ STAVENIŠTĚ, POŽADAVKY NA SOUVISEJÍCÍ ASANACE, DEMOLICE, KÁCENÍ DŘEVIN

Prostor staveniště bude vymezen výstražnou páskou nebo oplocením, dále na viditelném místě v prostoru vjezdu na staveniště bude umístěna tabulka s povolením stavby a dále tabulka - NEPOVOLANÝM VSTUP ZAKÁZÁN, v rozměrech a grafice dle platných předpisů. Samotná stavba bude zajištěna v průběhu výstavby proti vniknutí dle možností zhotovitele.

Při realizaci budou použity pouze takové technologie a stroje, které nemají negativní vliv na životní prostředí. Veškeré automobily opouštějící staveniště budou před výjezdem z pozemků stavby očištěny. Staveniště bude zřízeno tak, že bude vybaveno příjezdovými cestami k dopravě materiálu tak, aby se stavba mohla řádně a bezpečně provádět. Nesmí přitom docházet k ohrožení nebo nadměrnému obtěžování okolních staveb, ohrožení bezpečnosti provozu na veřejných komunikacích ke znečištění komunikací, ovzduší a vod, k zamezování přístupu k přilehlým objektům a pozemkům, k zastávkám hromadné městské dopravy, k vodovodním sítím, požárním zařízením a nesmí dojít k porušování podmínek ochranných pásem a chráněných území a oblastí. Staveniště se vhodným způsobem zajistí, vyžaduje-li to bezpečnost osob, ochrana majetku nebo jiné zájmy společnosti. Zajištění stavby nesmí ohrožovat bezpečnost dopravy na veřejných komunikacích, jestliže zajištění stavby by zasahovalo do veřejné komunikace, musí se označit také reflexními značkami a za snížené viditelnosti i osvětlit výstražnými světly. Stavební hmoty a výrobky se musí na staveništích bezpečně ukládat. Jsou-li uloženy na volných prostranstvích, nesmí narušovat vzhled místa nebo jinak zhoršovat životní prostředí.

Otevřené výkopy je nutno chránit zábradlím výšky 1,10 m a v noci výstražným světlem. Výkopy v obydleném území, na veřejných prostranstvích a v uzavřených objektech, kde se současně provádějí i jiné práce, musí být zakryty, nebo u okraje, kde hrozí nebezpečí pádu do výkopu, musí být zajištěny – tedy opět zakryty nebo ohrazeny.

Výkopy přiléhající k veřejným komunikacím nebo zasahující do nich, musí být opatřeny výstražnou dopravní značkou. V noci a za snížené viditelnosti musí být označeny červeným výstražným světlem na začátku a na konci výkopu, případně v jiných nebezpečných místech podle místních podmínek.

Zakrytí souvislým poklopem musí být provedeno tak, aby ho nebylo možno při běžném provozu odstranit nebo poškodit. Poklop musí mít únosnost odpovídající předpokládanému provozu.

Okraje výkopu nesmí být zatěžovány do vzdálenosti 0,5 m od hrany výkopu. Stěny výkopů musí být zajištěny proti sesutí. Svislé stěny (boky) ručních výkopů musí být zajištěny pažením. Ohrazení nebo oplocení zasahující do veřejných komunikací musí být v noci a za snížené viditelnosti osvětleno výstražným červeným světlem.

Veřejná prostranství a pozemní komunikace dočasně užívané pro staveniště, které bylo zachováno současně užívání veřejností, se musí po dobu společného fungování bezpečně ochraňovat a udržívat v náležitém stavu.

Veřejná prostranství a pozemní komunikace se pro staveniště využijí jen ve stanoveném rozsahu a době. Před ukončením používání se musí uvést do původního stavu, pokud příslušný orgán správy od tohoto požadavku neustoupí.

V rámci přípravných prací se nepředpokládají výrazné bourací práce, jedná se zejména o odstranění stávajícího přístřešku autobusové zastávky, zábradlí, část opěrné zdi u příkopu a vybourání stávajících konstrukčních vrstev vozovek v řešeném území. Dále je navrženo kácení vybraných stromů a odstranění keřových porostů v místě stavby.

F) MAXIMÁLNÍ DOČASNÉ A TRVALÉ ZÁBORY PRO STAVENIŠTĚ

Trvalý zábor staveniště je vymezen vnějšími hranicemi stavebního pozemku (viz situace C.2). Nepředpokládá se dočasný zábor na přilehlých okolních pozemcích.

G) POŽADAVKY NA BEZBARIÉROVÉ OBCHOZÍ TRASY

Projekt řeší stavbu v jednoznačně vymezené lokalitě, které neobsahuje stávající tranzitní bezbariérové trasy. Stavbu bude možno, stejně jako nepřístupný prostor v současném stavu obejít po okolních chodnících v blízkém okolí řešeného území. Pakliže bude uzavřen chodník-nástupiště u autobusové zastávky, dojde k vybudování dočasného nástupiště pomocí dřevěné konstrukce ve stávajícím BUS zálivu. Autobus tak bude zastavovat v průběžném jízdním pruhu. Na zastávku musí být zajištěn bezpečný přístup ze stávajících ploch pro pěší. Konkrétní řešení bude závislé na dodavatelem zvoleném postupu výstavby. Případné zrušení autobusové zastávky je v souladu se souhrnným stanoviskem Svodné komise DPP až krajní případ. Konkrétní řešení zajištění autobusové dopravy je nutné projednat s DPP. Konkrétní opatření bude záviset na projednání DIO dodavatelem stavby s Policií ČR a Odborem dopravy před zahájením stavby.

H) MAXIMÁLNÍ PRODUKOVANÁ MNOŽSTVÍ A DRUHY ODPADŮ A EMISÍ PŘI VÝSTAVBĚ, JEJICH LIKVIDACE

Problematika odpadů je podrobně zpracována v příloze B – Souhrnná technická zpráva, kapitola B.2.10.

I) BILANCE ZEMNÍCH PRACÍ, POŽADAVKY NA PŘÍSUN NEBO DEPONIE ZEMIN

Vytěžená zemina bude uložena na mezideponii na staveništi a použita ke zpětným zásypům (v případě dobrých fyzikálních vlastností). Přebytky budou odvezeny na pozemek investora, kde budou dočasně deponovány a následně využity pro jiný stavební záměr. Podrobnosti dořeší investor společně s generálním dodavatelem stavby při vlastní výstavbě.

J) OCHRANA ŽIVOTNÍHO PROSTŘEDÍ PŘI VÝSTAVBĚ

Zabezpečení výstavby z hlediska péče o životní prostředí si vyžádá stálou kontrolní a řídicí činnost pracovníků vedení stavby. Podle stavebního zákona č. 183/2006 Sb., je třeba vytvořit při stavbě podmínky odpovídající zájmům ochrany životního prostředí.

Nepředpokládá se významný negativní dopad stavebních prací na životní prostředí.

- Okolní pozemky nebudou realizací záměru dotčeny a nebude zde ukládána žádná přebytečná výkopová zemina, stavební materiál či stavební odpad. Povrch okolních pozemků po stavbě bude urovnán do původního stavu.
- Při provádění prací nebudou poškozeny okolní stromy (např. odřené kmeny, poškození kořenového systému, zasypání kořenových náběhů).

- Při všech pracích, ale zejména při provádění výkopů, bude dodržena norma ČSN 83 9061, řešící ochranu dřevin při stavebních a zemních pracích.

Je třeba dbát zejména na:

- Omezení hlučnosti na stavbě (viz kapitola 4)
- Ochranu vod před znečištěním, zejména ropnými produkty
- Snížení prašnosti kropením při bourání (viz kapitola 4)
- Zamezení znečištění
- Likvidaci a třídění odpadů při stavbě (viz kapitola B.2.10 v Souhrnné techn. zprávě)

Výčet některých možných opatření, která eliminují negativní vlivy při realizaci stavby:

- Motory mobilní techniky, která se používá na stavbě, udržovat v optimálním pracovním režimu a nezvyšovat zbytečně otáčky, aby nedocházelo k nedokonalému spalování paliva a k vytváření škodlivin ve výfukových plynech. Nenechávat motory u mobilní techniky zbytečně běžet na prázdko.
- Zamezovat ukládání vybouraných stavebních materiálů v zastavěném prostoru a urychleně jej odvážet a likvidovat,
- Kolem zastavěného prostoru používat staveništních ohrazení, pro usměrňování hlučnosti a prašnosti.
- Prostor pro sklady sypkých hmot bude v rámci budovy v uzavřeném dvoře nebo v zásobníku sypkých hmot (vápno, cement, apod.).
- Omezit popojíždění a stání aut a stavebních strojů mimo zpevněné vozovky a plochy na nejmenší míru nebo je vyloučit.
- Staveništní provozní plochy udržovat dobře odvodněné a čistitelné.
- V případě znečištění odstraňovat bláto nanesené na komunikacích vč. provozních a odstavných ploch.
- Zamezit splachování bláta do kanalizace, seškrabané nebo spláchnuté bláto z komunikací průběžně odvážet.

Strojní bourání:

- Zajištění celkového prostoru – vymezení prostoru bezpečnostní páskou nebo ohrazením.
- Snížení prašnosti – kropení prostoru demolice.
- Dodržování technologického postupu.

K) ZÁSADY BEZPEČNOSTI A OCHRANY ZDRAVÍ PŘI PRÁCI NA STAVENIŠTI

S ohledem na rozsah problematiky řešeno v samostatné příloze E.2.

L) ÚPRAVY PRO BEZBARIÉROVÉ UŽÍVÁNÍ VÝSTAVBOU DOTČENÝCH PLOCH

V průběhu stavby nedojde k přerušení žádné tranzitní pěší trasy. Dojde k uzavírkám stávajících ploch pro pěší. Tyto plochy ale tvoří cílovou lokalitu pěších tras a nelze je alternovat. Jedná se např. o nástupiště zastávky MHD, nebo stezka vedoucí na severozápadním okraji území do parku, který bude v té době staveništem. Dojde tedy k uzavření přechodů pro chodce mířící do nepřístupného prostoru mobilním zábradlím, nebo jiným vhodným způsobem.

V případě nutnosti vybudování dočasné komunikace pro pěší (při postupu odlišném od postupu navrhovaného v této dokumentaci) musí být splněny požadavky dané platnou legislativou, zejména vyhláškou č. 398/2009 Sb., o obecných technických požadavcích zabezpečujících bezbariérové užívání staveb.

M) ZÁSADY PRO DOPRAVNĚ-INŽENÝRSKÁ OPATŘENÍ

Stavba bude označena v souladu s **TP 66** (Zásady pro označování pracovních míst na pozemních komunikacích).

Předpokládá se, že pro výstavbu všech SO nebude nutná uzavírka komunikace pro motorovou dopravu.

K částečnému omezení dojde při výstavbě podél vozovek silnic. Stávající šířka vozovky umožní výstavbu realizovat vždy po jedné straně vozovky se zabráním šíře max 2,0 m zpevněné vozovky = v ul. Českobrodské bude zachován průjezd minimálně 2x2,75 m. Pracovní místo bude vyznačeno dle schéma B/4 (přiloženého na konci tohoto dokumentu).

Chodníkové plochy vedoucí do oblasti budou na okraji staveniště, nebo před přechodem pro chodce mířícím do staveniště přehrazeny zábradlím na šíři chodníku a označeny značkou B30 zákaz vstupu chodců.

VŠEOBECNĚ:

V průběhu výstavby bude stavbou umožněn průjezd vozidel IZS koridorem širokým min. 2,75 m a zároveň bude umožněn průchod chodcům bezpečným koridorem. Vždy musí být zachován provoz veřejné linkové dopravy.

Obecně dopravně-inženýrská opatření závisí na projednání ZOV s dodavatelem stavby a Policií ČR.

Veškeré svislé provizorní dopravní značení bude osazeno v souladu se zákonem č. 268/2015, kterým je novelizován zákon č. 361/2000 Sb., o provozu na pozemních komunikacích, TP 66 MD a MV (Zásady pro přechodné dopravní značení). Svislé provizorní dopravní značky budou plechové v reflexní úpravě.

N) STANOVENÍ SPECIÁLNÍCH PODMÍNEK PRO PROVÁDĚNÍ STAVBY

V rámci výstavby nejsou zvláštní požadavky na provádění stavby, které vyžadují bezpečnostní opatření. Při provádění stavby musí být dodržovány veškeré bezpečnostní předpisy a nařízení za účelem ochrany osob při provádění stavební činnosti.

O) ZAŘÍZENÍ STAVENIŠTĚ S VYZNAČENÍM VJEZDU

Vzhledem k charakteru a rozsahu stavby se nepředpokládá rozsáhlé zařízení staveniště. V místě staveniště bude navržena deponie ornice a deponie zeminy. Vše pouze pro množství potřebné ke zpětným zemním pracím. Materiál pro výstavbu krytu zpevněných ploch tzn. dlažba a betonové obrubníky budou rozmístěny průběžně po celém staveništi po vybudování podkladních vrstev, v dostatečném množství a ve vzdálenostech zaručující plynulost výstavby. Tímto rozmístěním materiálu se zamezí nadměrnému používání těžké stavební techniky na staveništi během výstavby.

Na staveništi bude dále navrženo místo pro sociální zařízení a skladové plochy pro odpady vzniklé při práci. Místo pro parkování vozidel stavební techniky určí zhotovitel stavby dle technologického postupu výstavby jednotlivých stavebních objektů.

Místa napojení na dopravní infrastrukturu (vjezd/výjezd) jsou uvedena v třetím odstavci.

P) POSTUP VÝSTAVBY, ROZHODUJÍCÍ DÍLČÍ TERMÍNY

V rámci projektu je zpracována dokumentace Zásady organizace výstavby v rozsahu požadovaném vyhláškou č. 146/2008 Sb. o rozsahu a obsahu projektové dokumentace dopravních staveb.

Na základě prováděcího projektu DPS se vybere realizační firma, která projekt dopravuje do výrobního rozsahu (dle technologického vybavení a za řízení prováděcí firmy) a projednána s investorem nebo jeho přímým zástupcem (technický dozor investora) ještě před zahájením stavebních prací. Při dopracování zásad organizace výstavby musí hlavní dodavatel klást hlavní důraz na práci za mimořádných podmínek.

Staveniště bude zařízeno, uspořádáno a vybaveno tak, aby se stavba mohla řádně a bezpečně realizovat. Na území stavby jsou kapacitně vyhovující prostory potřebné pro zařízení staveniště. Stavební výrobky a materiály se budou na staveništi řádně a bezpečně uskláňovat a ukládat, při dbání na veřejný pořádek.

Dále hlavní dodavatel zpracuje opatření pro zajištění bezpečnosti práce pracovníků na stavbě včetně požadavků projektanta před zahájením stavebních prací a toto odsouhlasí s investorem a technickým dozorem investora nejpozději 7 dní před zahájením prací. Problematika BOZP podrobněji řešena v samostatné příloze E.2

Délka realizace bude odvislá od dodavatelem zvoleného způsobu výstavby v jednotlivých pracovních etapách. Předpokládá se však pro celou stavbu při dodržení technologických postupů, (zejména pak zrání betonu) 6-8 měsíců. Stavbu lze realizovat odděleně po jednotlivých stavebních objektech SO101+104+401, SO102+402, SO103+403. SO102+402 musí být realizováno až po SO101+104+401.

Jedná se pouze o návrh možné etapizace. Dle požadavků investora či možnosti zhotovitele (po dohodě s investorem) je možné postupovat odlišným způsobem.

Pro pěší zůstávají zachovány obchozí trasy po chodnících v ostatních částech stavby či v blízkém přilehlém okolí.

Vlastní stavba bude probíhat po následujících krocích:

- Osazení přechodného dopravního značení a zařízení v pracovním místě.
- Vytyčení a viditelné označení veškerých vedení IS v lokalitě stavby (za účasti příslušných správců).
- Vybudování zařízení staveniště.
- Demolice stávající vozovky, mobiliáře a stávajících chodníků vč. případného sejmutí ornice a odstranění zeleně.
- Provedení zemních prací na úroveň zemní pláň.
- Prohlídka stavu pláň pro stanovení rozsahu sanace podloží.
- Osazení uličních vpustí a zřízení zatravněného průlehu.
- Sanace podloží, úprava pláň pod vozovkou.
- Zřízení vsakovacích žeber.
- Uložení kabelu VO, vybudování betonových základů sloupů VO.
- Zřízení podkladních vrstev stezek, vozovek sjezdů a parkoviště a chodníků.
- Osazení obrubníků.
- Výšková úprava poklopů vodovodních šoupat a ostatních zařízení.
- Pokládka ložných a brusných vrstev vozovky.
- Úprava zpevněných sjezdů.
- Zřízení nových zelených ploch.
- Osazení nových sloupů VO.
- Osazení svislého dopravního značení a zábradlí.
- Provedení vodorovného dopravního značení.
- Dokončovací práce.
- Likvidace zařízení staveniště.

Veškeré stavební práce musí být provedeny v souladu s platnými právními předpisy, TKP, ČSN a ČSN EN. Materiály použité při stavbě musí odpovídat všem platným právním předpisům, TKP, ČSN a ČSN EN.

Pokud by při výstavbě došlo k odkrytí nebo poškození jakéhokoliv vedení, či zařízení (i nezakresleného), musí být stavební práce v tomto místě přerušeny a jakékoliv další práce musí být schváleny příslušným správcem tohoto vedení nebo zařízení. Zákres sítí je proveden orientačně, dle podkladů poskytnutých jednotlivými správci. Před zahájením stavby je nutné jejich vytyčení.

NAVRHOVANÝ PLÁN KONTROLNÍCH PROHLÍDEK STAVBY DLE §110 ODST. 2 PÍSM. C) STAVEBNÍHO ZÁKONA:

1. Kontrolní prohlídka - předání staveniště

Objednatel předá dodavateli místo stavby, seznámí ho s provedenými průzkumy, vyjádření dotčených orgánů a správců sítí.

2. Kontrolní prohlídka - vytyčení inženýrských sítí a vlastní stavby

V místě stavby budou vytyčeny podzemní sítě a vyznačeny v terénu. Bude vytyčen tvar stavby a odsouhlasen objednatelem.

3. Kontrolní prohlídka - kontrola hutnění pláň

Po provedení pláň a zatěžovacích zkoušek vyzve dodavatel objednatele k příjemce pláň.

4. Kontrolní prohlídka - osazení obrub

Před prováděním zpevněných ploch bude odsouhlasena poloha obrub. Kontrola obrub může být provedena současně s kontrolou hutnění pláň.

5. Kontrolní prohlídka - provedení konstrukcí podkladních vrstev zpevněných ploch, včetně kontroly hutnění.

6. Kontrolní prohlídka - závěrečná

Bude provedena před nebo během kolaudace. Stavba bude včetně sadových úprav a dopravního značení.

Časový harmonogram kontrolních prohlídek bude navržen před zahájením stavby a upřesněn v jejím průběhu. Pokud bude stavba prováděna po jednotlivých úsecích, budou v požadovaných fázích provedeny kontrolní prohlídky pro samostatné úseky.

Q) ZÁVĚR

Tato dokumentace slouží jako součást zadávací dokumentace pro výběr zhotovitele a jako podklad pro zpracování dokumentace ve fázi zhotovení stavby – realizační dokumentace stavby (tzv. dodavatelská, či výrobní).

V Roudnici nad Labem

Ing. Vít Ondráček

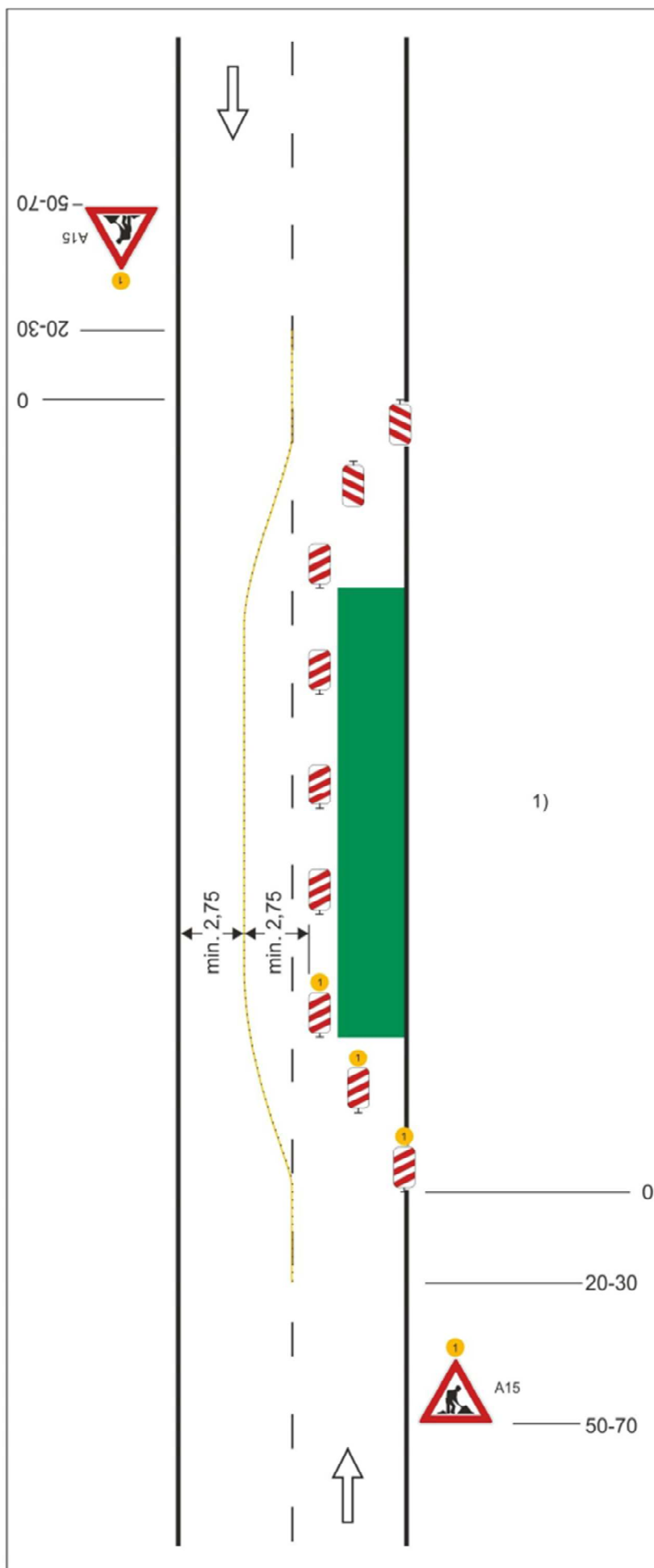


Schéma B/4

**Standardní pracovní místo.
Práce v jízdním pruhu. Dva
pomocné jízdní pruhy.**

příčná uzávěra oboustrannými
směrovacími deskami
odstup podélně 1 - 2 m
příčně 0,6 - 1 m

podélná uzávěra oboustrannými
směrovacími deskami.
odstup max. 10 m.

oddělení protisměrných jízdních
pruhů podle intenzity provozu
vodicí stěnou, vodícím prahem,
vodicí deskou, zvýrazňující
deskou, řadou dopravních knoflíků
(odstup 0,3 - 1,0 m), fólií nebo
barvou

příčná uzávěra jednostrannými
směrovacími deskami
odstup podélně 1 - 2 m
příčně 0,6 - 1 m
výstražná světla typu 1 na každé
směrovací desce

1) *užití dopravních značek a
dopravních zařízení v případě
souběžných parkovacích
pruhů, chodníků a/nebo stezek
pro cyklisty podle schémat B/16
až B/20*

výstražné světlo typu 1
nebo značka umístěna na
fluorescenčním žlutozeleném
podkladu, v protisměru shodně

vzdálenosti v metrech